

PROFIL

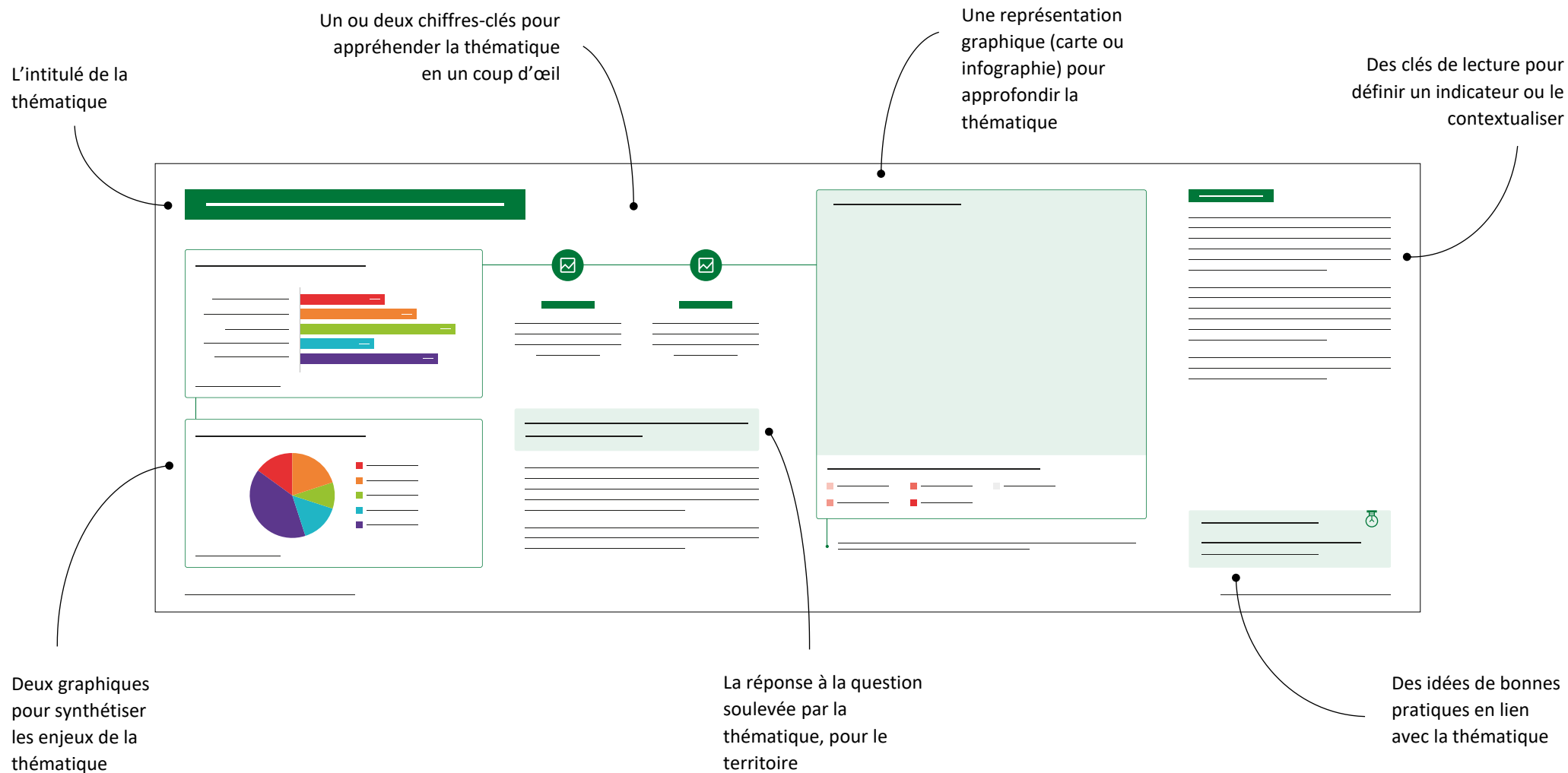
thématique

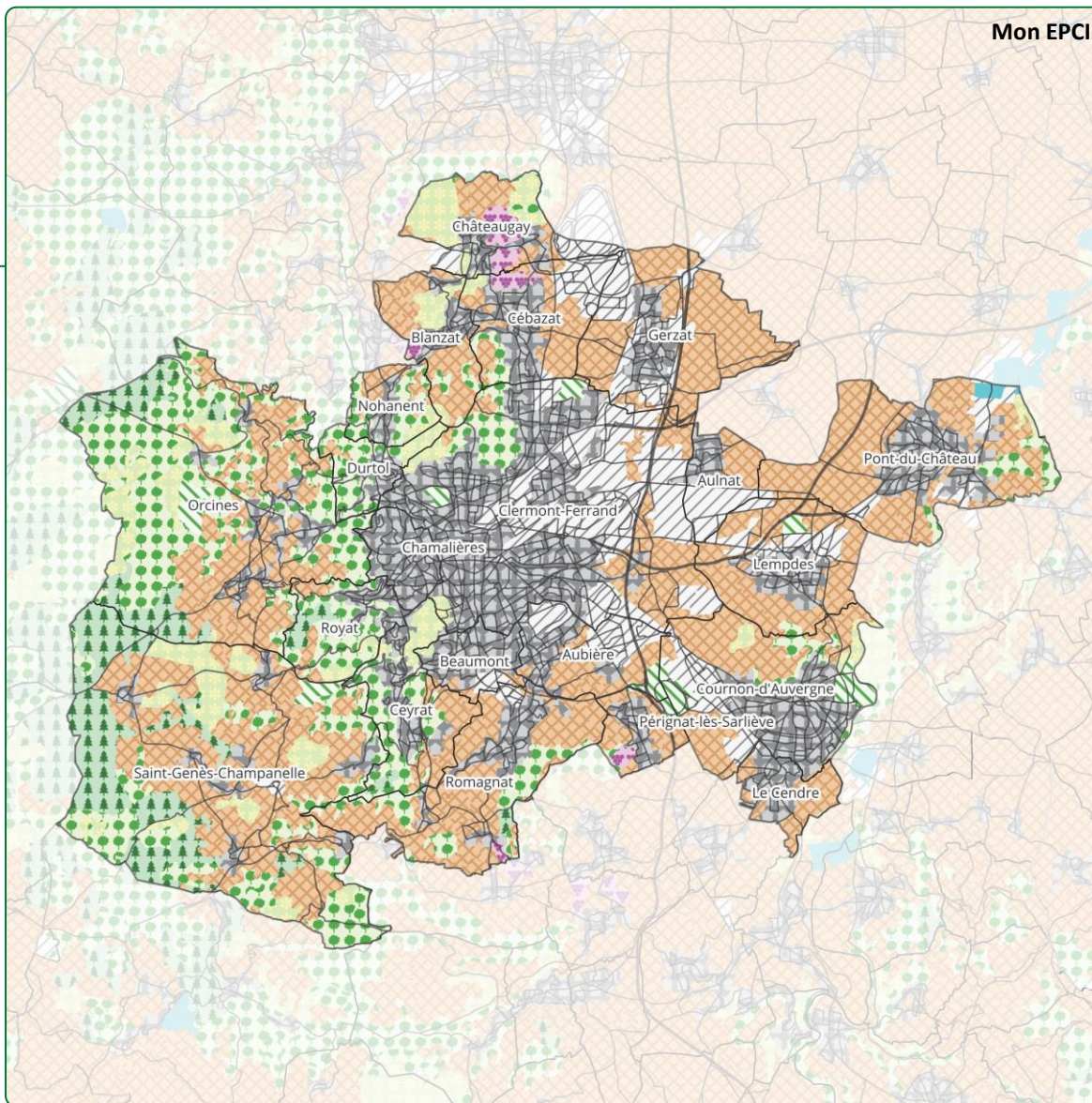
SANTÉ ET HANDICAP

Ma commune-mon EPCI

SEPTEMBRE 2024

COMMENT LIRE VOTRE PROFIL THÉMATIQUE ?





Mon EPCI

Les cartographies proposées sont réalisées à l'échelle de l'EPCI. La carte ci-dessus permet de positionner chacune des communes.

ÉDITO

Appuyer vos décisions sur des éléments fiables et objectifs

J'ai le plaisir de vous faire parvenir le Profil Santé et handicap conçu par Ithéa. Construit à partir des derniers chiffres disponibles pour Ma commune-mon EPCI, ce document vous permettra :

1. D'appuyer vos décisions en matière de santé et de handicap sur des données objectives
2. De présenter et valoriser votre collectivité auprès de ses forces vives et de ses partenaires
3. D'alimenter vos études et schémas (Contrat local de santé (CLS), projets de création de Maison de santé, mise en œuvre de votre communauté professionnelle territoriale de santé...)

Il s'adresse à tous les acteurs de votre collectivité, et ce sans limitation d'usage. Je vous souhaite une excellente lecture !

Pauline Zeiger

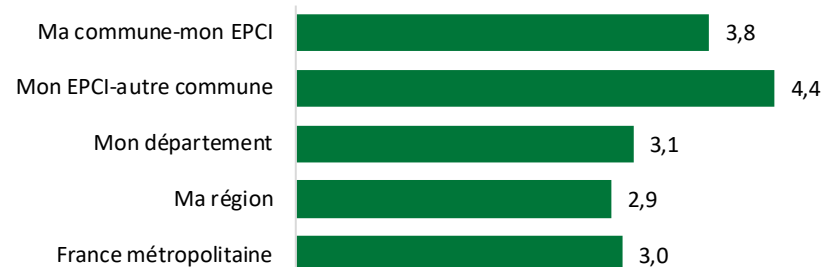
pauline.zeiger@ithea-conseil.fr

SOMMAIRE

Offre de soins	04
Population à risque	08
Accès aux droits	10
Recours aux soins	12
Handicap	14

OFFRE DE SOINS (1/2)

Accessibilité Potentielle Localisée aux médecins généralistes

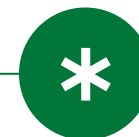


Source : CNAM, INSEE, DREES, 2023

Taux d'équipement en médecins généralistes pour 10 000 habitants

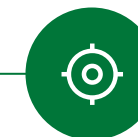


Source : SIRENE, juillet 2024



12

Le nombre de médecins généralistes enregistrés dans le répertoire SIRENE pour ma commune-mon EPCI



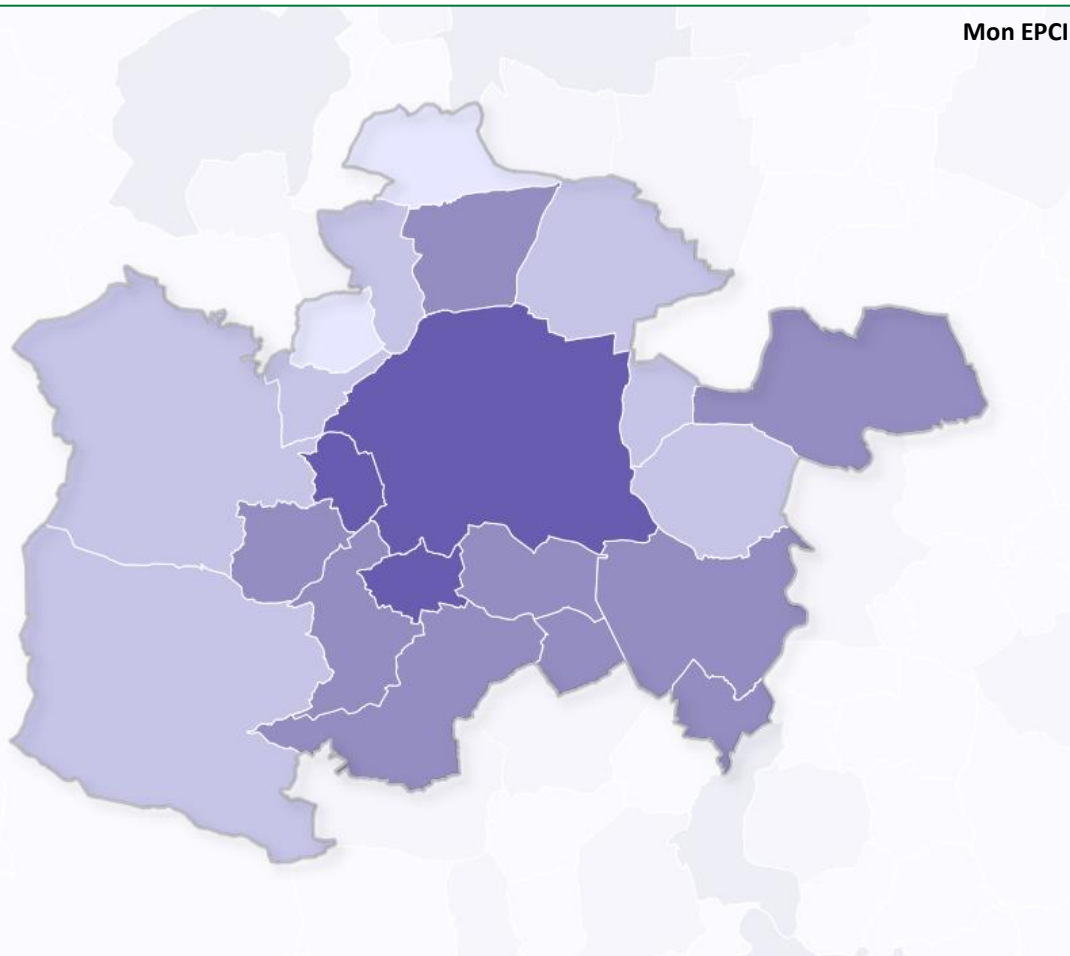
3,8

L'Accessibilité Potentielle Localisée aux médecins généralistes de la commune

Un accès aux soins pour ma commune-mon EPCI aussi aisé qu'ailleurs

- Une Accessibilité Potentielle Localisée aux médecins généralistes de 3,8 pour ma commune-mon EPCI : un chiffre dans la moyenne, indiquant une offre de soins en médecine de ville aussi favorable qu'ailleurs
- Un ratio de 18,8 médecins généralistes pour 10 000 habitants contre 16,5 pour mon département ou encore 15,3 pour la France métropolitaine





Nombre de médecins généralistes par commune



Source : SIRENE, juillet 2024

A l'échelle de Clermont Auvergne Métropole, le nombre de médecins généralistes le plus élevé est enregistré pour Clermont-Ferrand (333). Le nombre le plus faible est quant à lui enregistré pour Châteaugay (2).

ACCESSIBILITÉ POTENTIELLE LOCALISÉE

L'Accessibilité Potentielle Localisée (APL) est un indicateur d'adéquation territoriale entre l'offre et la demande de soins de ville (hors hôpital). Il tient compte des professionnels de santé dont la commune d'exercice est accessible en moins de 15 minutes. Plus il est élevé, plus le bassin de vie est doté en professionnels.

LA NOTION DE DÉSERT MÉDICAL

En France, 87% de la population vit dans un désert médical et 11% n'a pas de médecin traitant*. La notion de désert médical est caractérisée par deux dimensions :

- La dimension spatiale liée à la densité de professionnels de santé : le territoire est considéré comme désert médical si les patients sont éloignés géographiquement des médecins, impliquant de parcourir une longue distance pour consulter
- La dimension temporelle liée au nombre de patients par médecin : plus un médecin a une patientèle importante, moins il a de temps à accorder à chacun d'entre eux

Les difficultés qui en découlent sont nombreuses : accroissement du temps d'attente avant d'obtenir un rendez-vous au risque d'une dégradation de l'état de santé, déport de consultations vers les urgences médicales, difficultés à s'inscrire auprès d'un nouveau médecin traitant.

*Second baromètre Santé – Social, AMF et Mutualité Française, 2023

Initiative inspirante



Le jeu du « quiquoiquesse » à **Pontchâteau (44)**

À découvrir dans l'onglet « Bonnes pratiques » sur ithea-conseil.fr

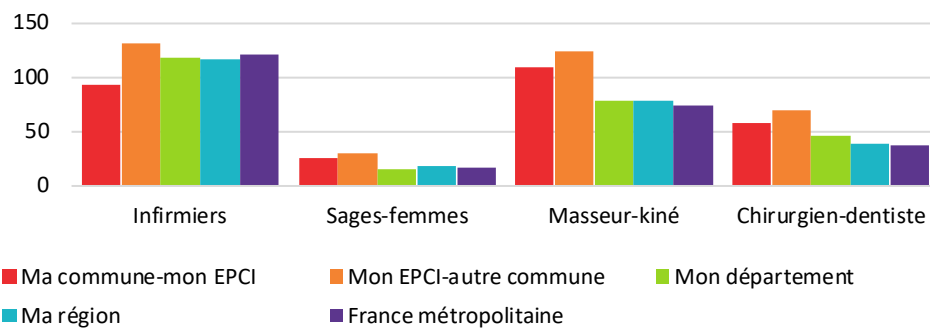
OFFRE DE SOINS (2/2)

Équipements en professionnels de santé pour 10 000 habitants

	Pharmacies	Kinés	Dentistes	Spécialistes	Infirmiers, sages-f.
Ma commune-mon EPCI	4,7	22,0	15,7	9,4	34,5
Mon EPCI-autre commune	4,0	29,4	9,9	19,1	21,4
Mon département	3,7	25,9	8,2	9,9	23,7
Ma région	3,2	26,8	6,5	8,2	20,8
France métropolitaine	3,5	24,7	6,9	9,0	21,5

Source : SIRENE, juillet 2024

Accessibilité Potentielle Localisée aux soins médicaux et paramédicaux



Source : CNAM, INSEE, DREES, 2023



52

Le nombre total de professionnels de santé pour ma commune-mon EPCI

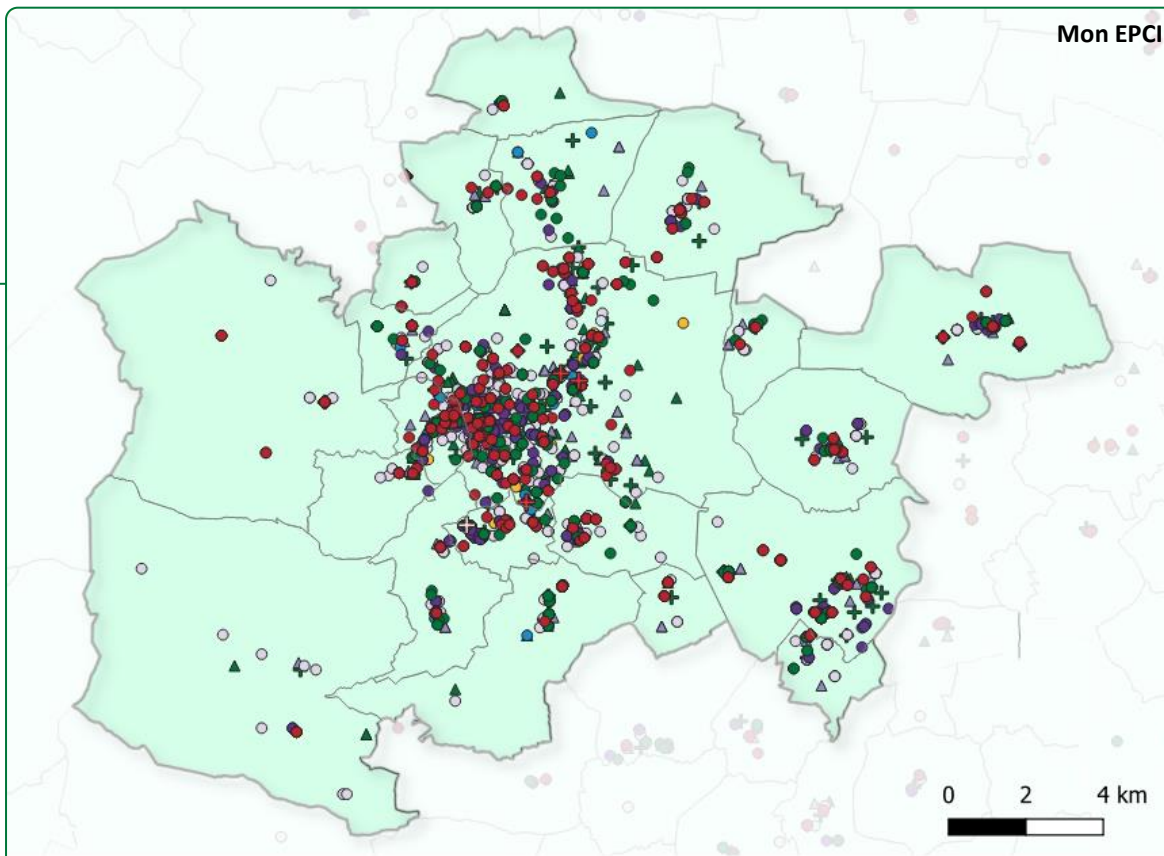


93

L'Accessibilité Potentielle Localisée aux infirmiers de la commune

Une offre médicale globale relativement étoffée pour ma commune-mon EPCI

- Des taux d'équipements en professionnels de santé (spécialistes, kinés, dentistes, infirmiers libéraux...) globalement équivalent à ce qui est enregistré ailleurs
- Une Accessibilité Potentielle Localisée aux infirmiers libéraux de la commune de 93 contre 119 pour mon département ou encore 122 pour la France métropolitaine : un niveau d'accès plus limité que dans les territoires de comparaison



Équipements médicaux par type

- | | |
|---|---|
| + | ● |
| + | ● |
| ● | ○ |
| ○ | ▲ |
| ● | ▲ |
| ● | + |

Source : Base Permanente des Équipements, 2023

A l'échelle de Clermont Auvergne Métropole, le nombre d'équipements médicaux le plus élevé est enregistré pour Clermont-Ferrand (1244).

LES AUTRES PROFESSIONS MÉDICALES

Les « autres professions médicales » regroupent les infirmiers, les professionnels de la rééducation, les aides-soignants, les psychologues, les podologues ou encore les orthophonistes.

Initiative inspirante

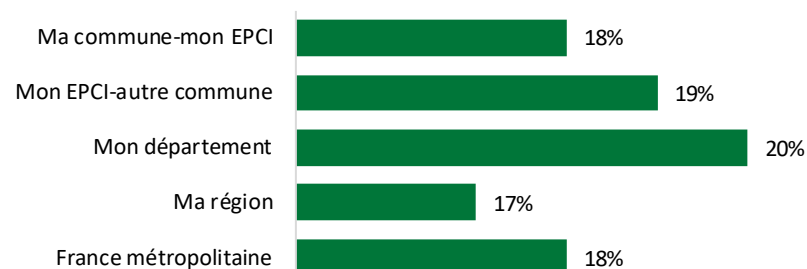


Le réseau Pluvic à **Poissy (78)**

À découvrir dans l'onglet « Bonnes pratiques » sur ithea-conseil.fr

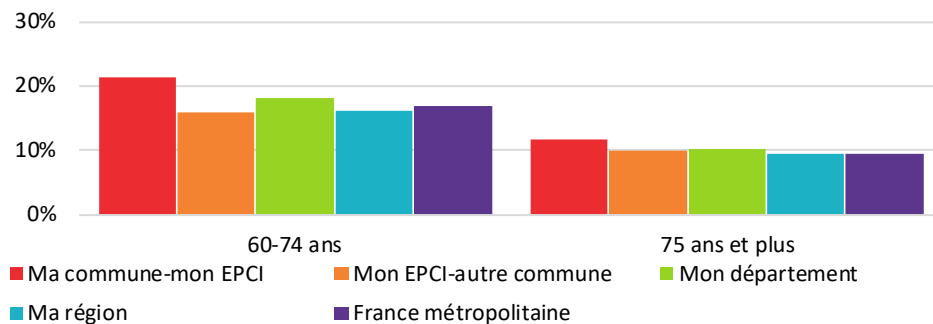
POPULATION À RISQUE

Affections de Longue Durée



Source : Observatoire des Fragilités, 2023

Personnes de 60 ans et plus



Source : INSEE, 2021



1 097

Le nombre de personnes en ALD pour ma commune-mon EPCI



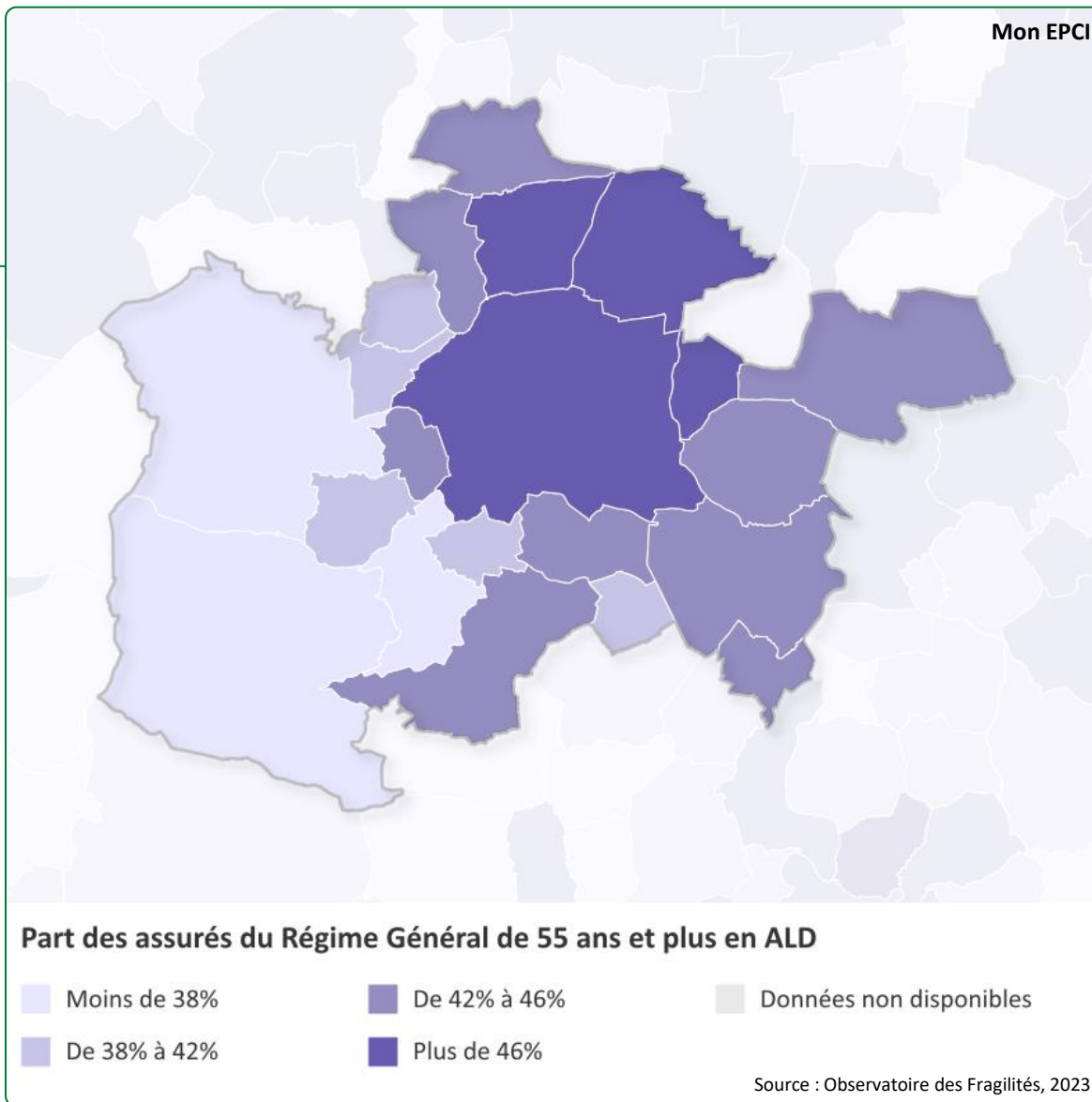
12%

La part des 75 ans et plus au sein de la population de la commune

Une fragilité relativement élevée à l'échelle de la commune en matière de santé

- 18% des assurés en Affection de Longue Durée (ALD) pour ma commune-mon EPCI : une tendance aussi élevée qu'ailleurs, indiquant la présence d'habitants avec une situation médicale dont la gravité et/ou le caractère chronique nécessite des traitements prolongés et parfois lourds, avec des prises en charge plus importantes et/ou fréquentes
- Des 75 ans et plus qui représentent 12% de la population de la commune contre 10% pour mon EPCI-la commune de comparaison ou encore 10% pour la France métropolitaine





● A l'échelle de Clermont Auvergne Métropole, la part la plus élevée d'assurés en ALD est enregistrée pour Blanzat (24%). La part la plus faible est quant à elle enregistrée pour Saint-Genès-Champanelle (15%).

AFFECTION DE LONGUE DURÉE

L'Affection de Longue Durée concerne les personnes ayant une maladie dont la gravité et/ou le caractère chronique nécessite un traitement prolongé (ex. accident vasculaire cérébral invalidant, troubles bipolaires, maladie d'Alzheimer, maladie coronaire, maladie de Parkinson, cancers, etc.).

Initiative inspirante

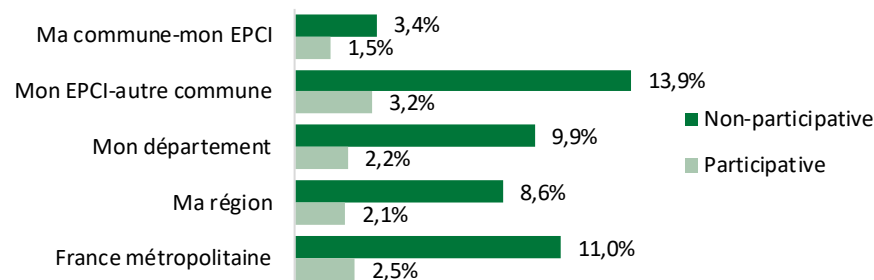


Fiche info secours à **Quinssaines (03)**

À découvrir dans l'onglet « Bonnes pratiques » sur ithea-conseil.fr

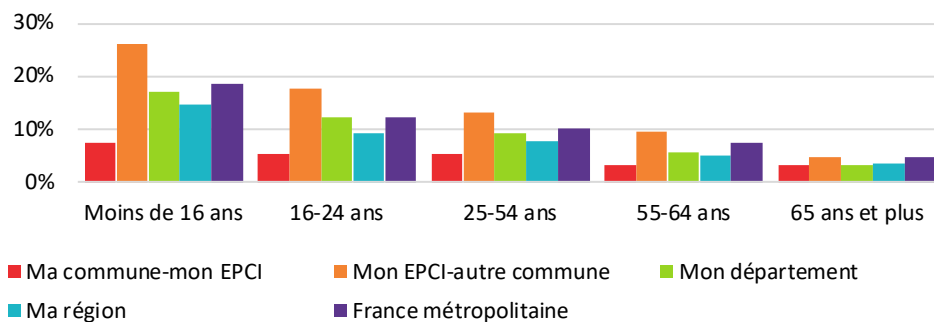
ACCÈS AUX DROITS

Part des assurés du Régime Général bénéficiaires de la CSS

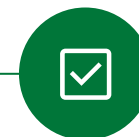


Source : Observatoire des Fragilités, 2023

Assurés du Régime Général bénéficiant de la CSS par âge



Source : Observatoire des Fragilités, 2023



81

Le nombre de bénéficiaires de la CSS participative et non participative de moins de 16 ans pour ma commune-mon EPCI



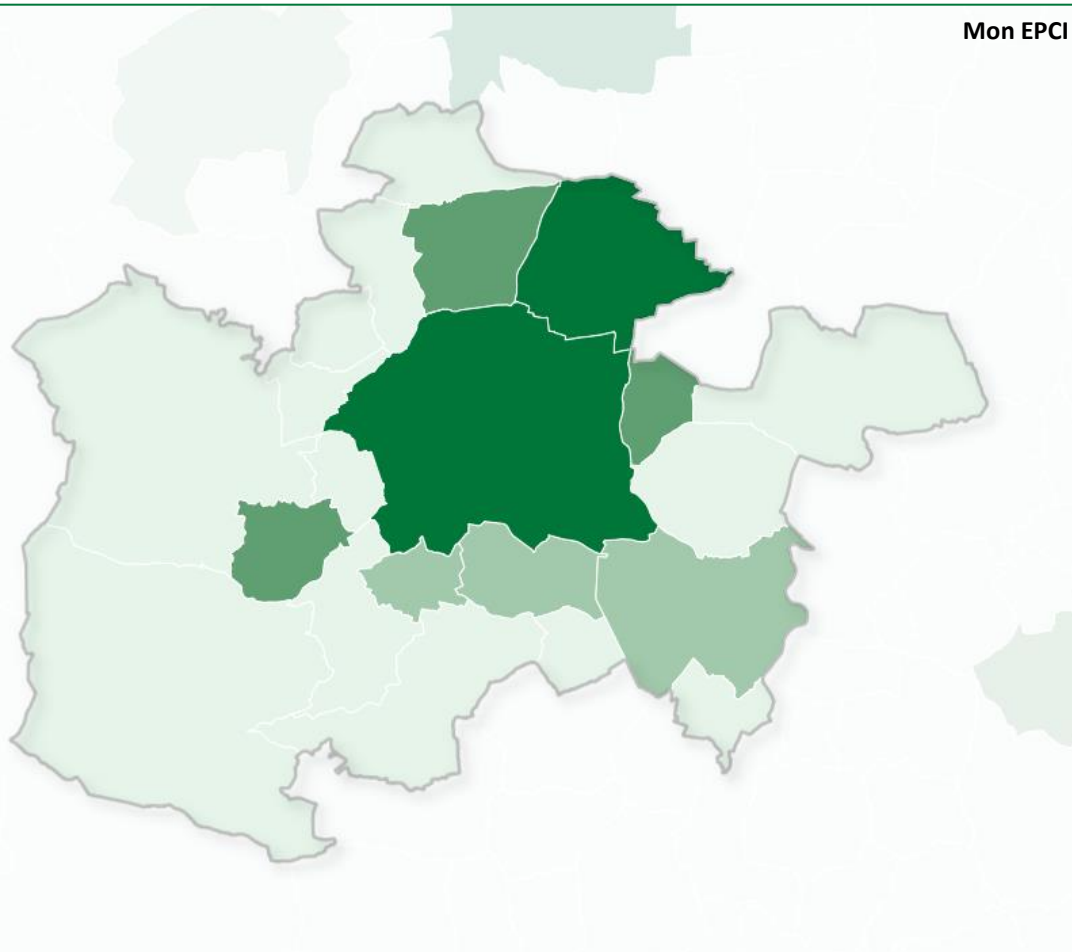
45

Le nombre de bénéficiaires de la CSS participative et non participative de plus de 65 ans

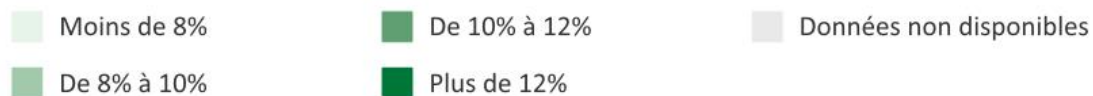
Un recours limité à la Complémentaire Santé Solidaire pour ma commune-mon EPCI

- 3,4% de bénéficiaires de la CSS non-participative et 1,5% de bénéficiaires de la CSS participative pour ma commune-mon EPCI
- Des taux moins élevés qu'ailleurs aux multiples interprétations possibles : moindre précarité ou déficit d'accès aux droits ?
- 306 foyers concernés par ces prestations, dont 81 où vivent des moins de 16 ans





Part des assurés du Régime Général bénéficiaires de la CSS (participative et non participative)



Source : Observatoire des Fragilités, 2023

A l'échelle de Clermont Auvergne Métropole, la part la plus élevée de bénéficiaires de la CSS est enregistrée pour Clermont-Ferrand (20%). La part la plus faible est quant à elle enregistrée pour Saint-Genès-Champanelle (2%).

LA COMPLÉMENTAIRE SANTÉ SOLIDAIRE

Depuis le 1er novembre 2019, la CMU-C et l'ACS ont fusionné pour devenir la Complémentaire Santé Solidaire (CSS). Cette fusion vise d'une part à renforcer et simplifier le système de couverture santé, et de l'autre à protéger les bénéficiaires contre les dépassements d'honoraires.

La CSS non-participative est une complémentaire délivrée gratuitement aux foyers dont le revenu n'excède pas 10 166€ par mois dans le cas d'une personne seule, 15 249€ pour deux personnes ou 18 298€ pour trois personnes.

Au-delà, un foyer peut prétendre à la CSS participative, qui propose une participation forfaitaire allant de 8€/mois pour les moins de 30 ans à 30€/mois pour les personnes âgées de plus de 70 ans.

Initiative inspirante

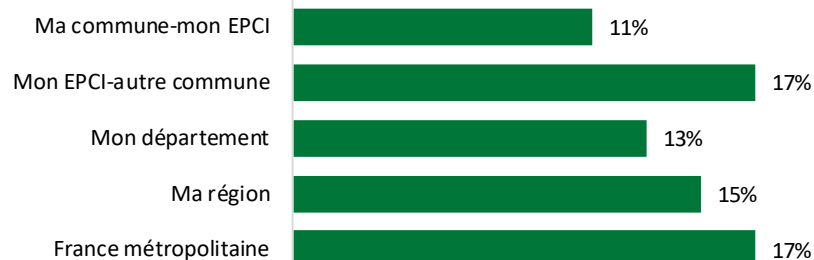


Le bus Mobil'santé à **Vichy (03)**

À découvrir dans l'onglet « Bonnes pratiques » sur ithea-conseil.fr

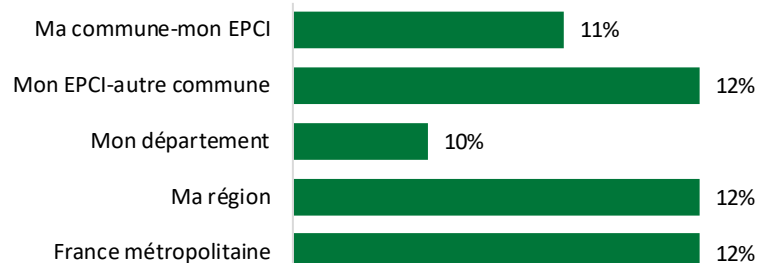
RECOURS AUX SOINS

Assurés du Régime Général sans médecin traitant



Source : Observatoire des Fragilités, 2023

Assurés du Régime général sans consultation généraliste depuis 2 ans



Source : Observatoire des Fragilités, 2023



558

Le nombre d'assurés du Régime général sans médecin traitant pour ma commune-mon EPCI



11%

La part des assurés sans consultation chez un médecin généraliste depuis plus de 2 ans

Des niveaux de recours aux soins défavorables pour les habitants de la commune

- 11% des assurés du Régime Général de la commune sans médecin traitant : une proportion inférieure à celles des territoires de comparaison, suggérant une bonne implication des habitants dans leurs parcours de soins
- 11% des assurés du Régime Général qui ne sont pas allés chez le médecin généraliste depuis plus de 2 ans contre 10% pour mon département ou encore 12% pour la France métropolitaine
- 41% des femmes qui n'ont pas consulté de gynécologue depuis plus de 2 ans contre 52% pour mon département ou encore 51% pour la France métropolitaine



Assurées sans consultation de gynécologie depuis 2 ans



Source : Observatoire des Fragilités, 2023

Assurés sans consultation dentaire depuis 2 ans



Source : Observatoire des Fragilités, 2023

LE NON-RECOURS AUX DROITS

Le non-recours aux droits, en matière de santé entre autres, est une problématique forte en France. Il s'explique par plusieurs raisons : manque d'information sur les droits, manque de prévention, auto-censure...

Les jeunes ont systématiquement une moins bonne connaissance des prestations que les personnes plus âgées. Malgré un net accroissement de l'information en matière d'aides sociales, le manque d'information est encore aujourd'hui la cause du non-recours pour 40% des personnes concernées.

Initiative inspirante



Un opticien itinérant en **Haute-Saône (70)**

À découvrir dans l'onglet « Bonnes pratiques » sur ithea-conseil.fr

HANDICAP

Bénéficiaires de l'AAH pour 100 individus de 20-64 ans

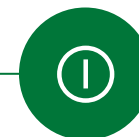


Source : CAF, 2021

Bénéficiaires de l'AEEH pour 100 individus de moins de 20 ans

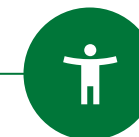


Source : CAF, 2021



33

Le nombre de bénéficiaires de l'AEEH



2,5

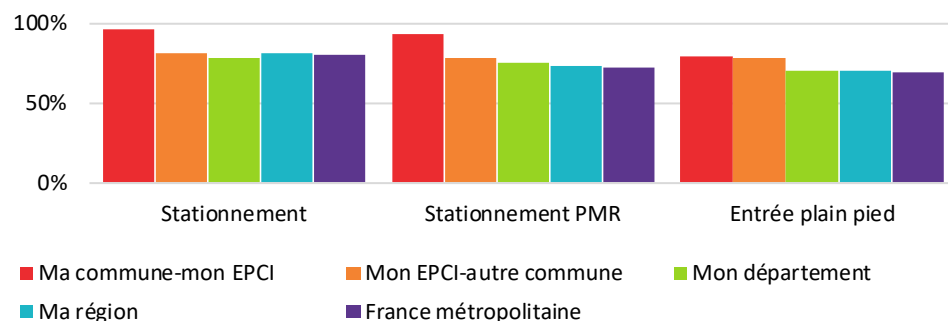
Le nombre de bénéficiaires de l'AAH pour 100 personnes de 20-64 ans

Des bénéficiaires de prestations handicap présents au sein de la population

- 2,5 bénéficiaires de l'AAH pour 100 personnes de 20 à 64 ans : un taux proche des tendances enregistrées pour les territoires de comparaison
- 83 bénéficiaires de l'Allocation Adulte Handicapé en 2021 pour ma commune-mon EPCI contre 70 en 2016
- 33 bénéficiaires de l'Allocation d'Education de l'Enfant Handicapé en 2021 pour ma commune-mon EPCI contre 18 en 2016

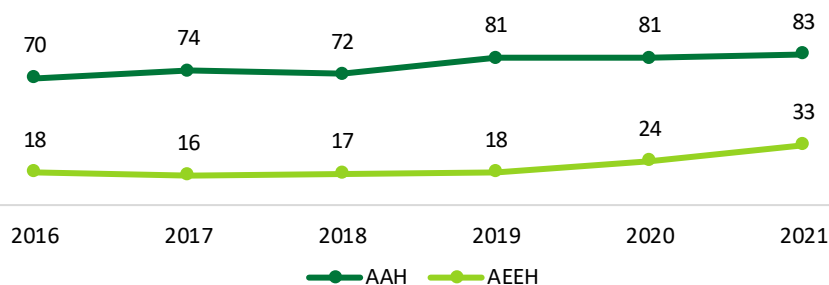


ERP accessibles aux personnes en situation de handicap



Source : Acceslibre, 2024

Évolution des bénéficiaires de l'AAH et de l'AEEH



Source : CAF, 2021

AAH ET AEEH

Allocation Adulte Handicapé = Aide financière versée par la CAF aux personnes en situation de handicap selon des conditions de ressources et d'autonomie.

Allocation d'Éducation d'un Enfant Handicapé = Aide financière versée par la CAF aux parents d'un enfant de moins de 20 ans en situation de handicap et destinée à financer les frais d'éducation et de soins.

Un nombre de bénéficiaires de prestations handicap élevé ou en augmentation peut être lié à une forte présence de personnes en situation de handicap, mais aussi à un meilleur repérage de ces dernières.

À noter que le taux de non-recours à l'AEEH est estimé à 85% et à 61% pour l'AAH selon la CAF et la DGFIP.

LE HANDICAP, ÇA CONCERNE QUI ?

Beaucoup plus de personnes qu'on ne le pense ! 12 millions de Français au total, soit 20% de la population et cela peut aller jusqu'à 40% de la population en prenant en compte les situations de handicap temporaires. D'autant plus qu'avec le vieillissement de la population ces chiffres sont en hausse : 1 Français sur 3 aura plus de 60 ans en 2035.

Initiative inspirante

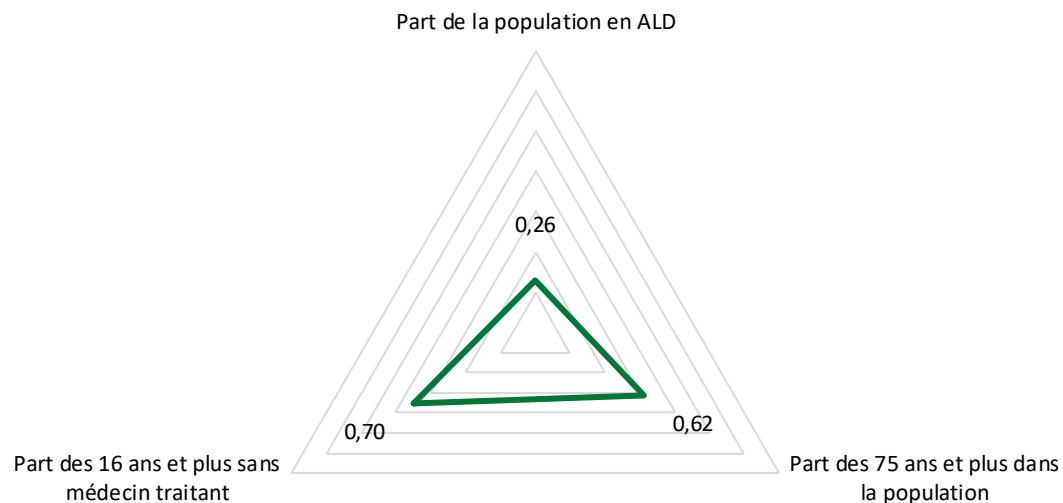


Améliorer l'accessibilité des bâtiments publics à **Langoëlan (56)**

À découvrir dans l'onglet « Bonnes pratiques » sur ithea-conseil.fr

LA THÉMATIQUE EN BREF

Indice de besoins en matière de santé



Sources : INSEE 2021, Observatoire des Fragilités 2023



0,53

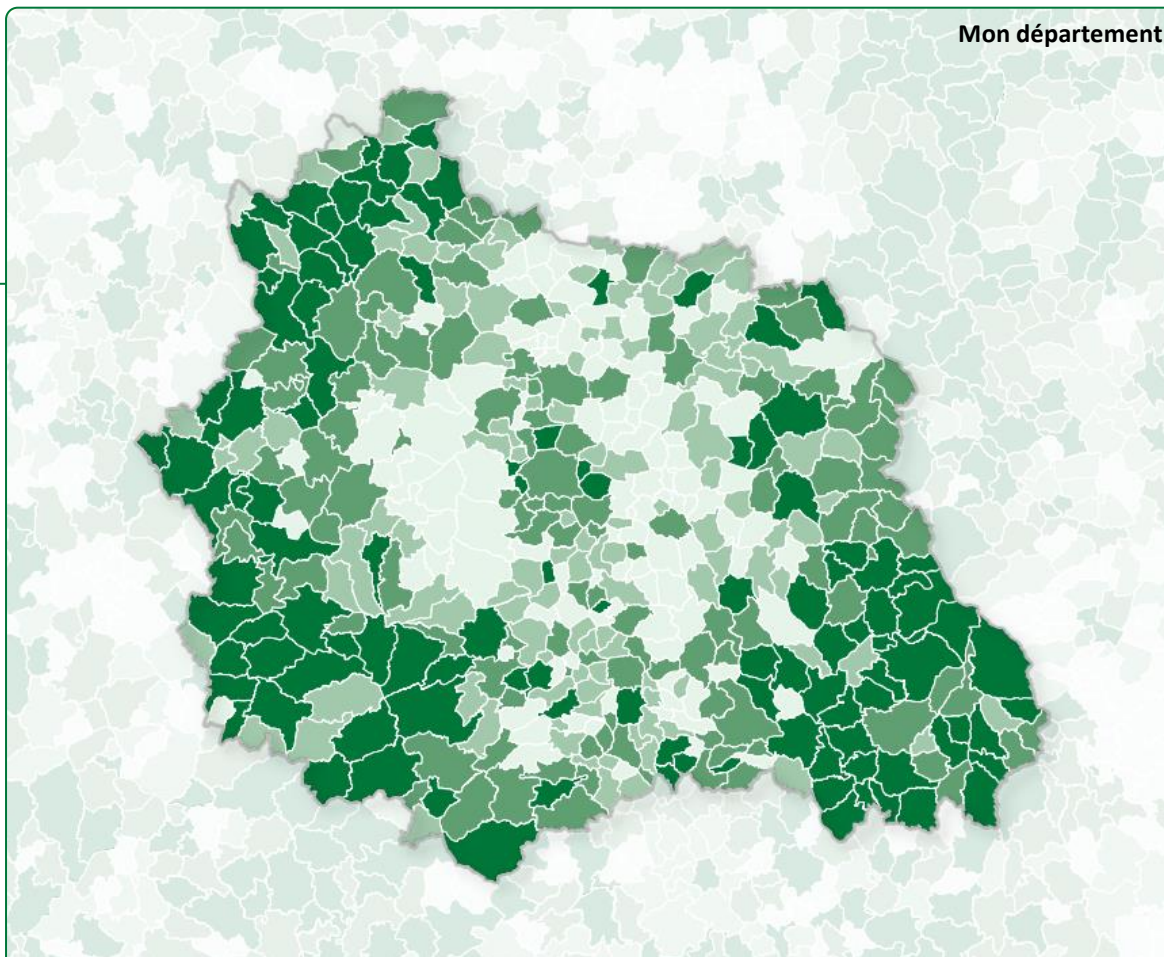
L'indice de besoins en matière de santé calculé pour Ma commune-mon EPCI

Plus l'indice est élevé, et plus les besoins en matière de santé sont importants.

Avec un indice de 0,53 pour Ma commune-mon EPCI, 53% des communes du département enregistrent un indice inférieur, et donc des besoins en matière de santé moins élevés.



Mon département



Indice de besoin en matière de santé



La carte représente l'indice de besoins en matière de santé à l'échelle départementale, avec un découpage au niveau des communes.

INDICATEURS MOBILISÉS

Part des assurés du RG en ALD

Source : Observatoire des Fragilités 2023

Part des 75 ans et plus au sein de la population

Source : INSEE 2021

Part des assurés du RG sans médecin traitant

Source : Observatoire des Fragilités 2023

MÉTHODOLOGIE

L'indice est calculé en 3 étapes :

- 1/ Calcul de 3 indicateurs clés pertinents pour la thématique
- 2/ Pour chaque indicateur, calcul du positionnement sur une échelle de 0 à 1 de la commune par rapport aux autres communes du département (méthode des déciles). Cette étape permet de disposer de 3 indices primaires.
- 3/ Moyenne des 3 indices primaires, qui nous permet de disposer d'un indice global

Les 3 indices primaires sont représentés sur le graphique de la page précédente. La carte ci-contre représente l'indice global.



Ithéa Conseil SAS

21 rue du Faubourg Saint-Antoine 75011 Paris
communication@itheaconseil.fr
www.itheaconseil.fr